

MINICAM24

РУКОВОДСТВО ПОЛЬЗОВАТЕЛЯ Эхолот Lucky Fishfinder FF718LiC



СОДЕРЖАНИЕ

1. Введение	3
2. Беспроводной режим.....	3
3. Установка беспроводного эхолота	3
4. Как заменить батарейку CR -2032	5
5. Включение и отключение.....	5
6. Доступ к настройкам меню	5
7. Уход.....	7
7.1 Уход за беспроводным датчиком	7
8. Характерные неисправности и способы их устранения	8
9. Технические характеристики	9

1. Введение

Благодарим вас за выбор эхолота LUCKY FF718LiC-W.

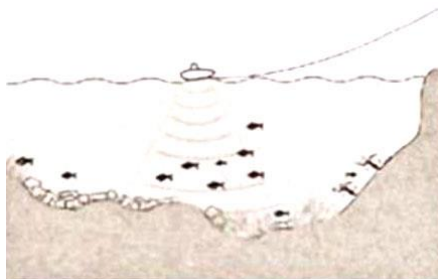
Этот продукт специально разработан как для рыбаков-любителей, так и для профессиональных рыбаков. Устройство можно использовать в океане, реке или озере, для определения местоположения рыбы, глубины и контура дна он отлично подходит для обнаружения косяков рыбы. Этот эхолот, созданный с использованием инновационных технологий, является надежным инструментом, для ловли рыбы.

FF718LiC-W имеет два пользовательских режима: Беспроводной и Симуляция. Используйте меню Режим (Mode) для переключения между этими двумя пользовательскими режимами.

2. Беспроводной режим

Беспроводной режим позволяет использовать эхолотатор. Просто привяжите датчик к концу лески и бросьте его в воду. Затем включите эхолот.

В беспроводном режиме ваш эхолот FF518 использует технологию гидролокации для передачи звуковых волн от беспроводного датчика. Возвращенное «эхо» передается при помощи беспроводной технологии и отображается на дисплее. Новая информация появляется справа. Когда эта информация перемещается влево, отображается точная картина подводного мира, в том числе глубина и рельеф дна, подводные объекты, рыба.



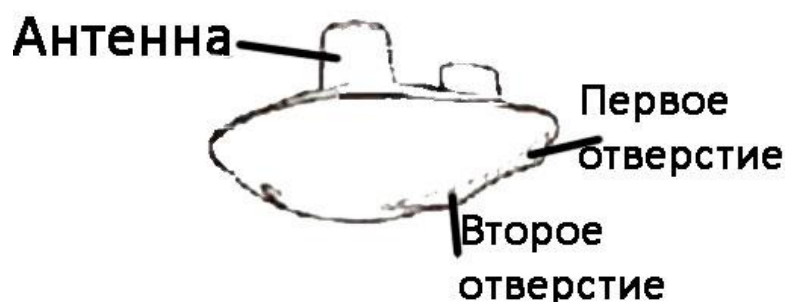
Примечание

Удар о твердые предметы при забрасывании в воду может повредить ваш датчик. Мы рекомендуем использовать его на глубине не менее 30 см.

3. Установка беспроводного эхолотатора

Леска, выходящая из вашей катушки, может быть привязана к первому отверстию в беспроводном эхолотаторе. Если вы хотите использовать

беспроводной эхолот как обычный поплавок, используйте второе отверстие, чтобы прикрепить крючок. Используйте леску, рассчитанную на меньший вес, чем основная. Зацепка порвёт более лёгкую леску, что позволит вам освободиться и не потерять сенсор. Если вы используете метод скольжения, используйте леску с облегчённым весом после нижней остановки, чтобы вернуть беспроводной эхолот, если леска с крючком порвётся



Держите эхолот за антенну, когда он в воде. Используйте тяжелую леску, стандартные рыболовные принадлежности. Второе главное отверстие предназначено для использования сенсора в качестве поплавка. Прикрепите к этому отверстию леску с крюком более легкого веса. Не перегружайте крюк, поскольку это может утопить датчик и вызвать потерю сигнала.

Примечание

- Чем легче леска, тем больше шанс разрыва вашей лески. Беспроводной эхолот имеет положительную плавучесть. Максимально допустимый вес для привязки к сенсору составляет примерно 5,67 грамм.
- Храните эхолот в сухом неметаллическом контейнере, изолированно от любых металлических устройств. Если он использовался в солёной воде, промойте эхолот пресной водой, прежде чем убирать на хранение.
- Не касайтесь нижней стороны датчика, во время гидролокации – это может вызвать дискомфорт, привести к травме или повреждению тканей.
- Храните в недоступном для детей месте. Запрещено использовать детям младше 6 лет, без надзора взрослых.
- Не кладите датчик на мокрую или металлическую поверхность, чтобы избежать случайного включения.

4. Как заменить батарейку CR -2032

Снимите крышку батарейного отсека и нажмите кнопку блокировки. Батарейка сама выскочит из отсека. Перед тем как закрыть отсек убедитесь, что уплотнительное кольцо присутствует, правильно стоит в пазах, на нём нет загрязнений. У беспроводного эхолота есть чувствительные контакты, которые срабатывают при контакте с водой. Они включают приёмник гидролокатора и начинают передачу данных на дисплей. Сенсор автоматически перестаёт излучать сигнал через несколько секунд после того, как его вытащили из воды.

5. Включение и отключение

Нажмите среднюю кнопку на эхолоте для включения FF 518. Нажмите и удерживайте среднюю кнопку для отключения устройства.



При включении эхолота, появляется надпись с логотипом. После него загружается меню. Нажмите Запуск (Start Up), чтобы запустить устройство. Выберите клавишами влево или вправо режим Запуск (Start Up) для работы эхолота на воде или режим Симуляция (Simulation) для того, чтобы научиться пользоваться.

6. Доступ к настройкам меню

Чтобы войти в меню, нажмите кнопку Вкл/Выкл + Меню. Продолжайте нажимать кнопку, чтобы переключаться между настройками. Когда нужный пункт отобразится на экране, стрелками отрегулируйте настройку. После того как вы завершили настройку, подождите несколько секунд. Устройство автоматически выйдет из режима настройки.

1. Режим работы

Эхолот FF 518 имеет два режима работы: беспроводной режим и режим симуляции работы. Стрелками выберите нужный.

2. Язык
Нажимайте кнопку Вкл/Выкл + Меню, пока не высветится пункт Язык (Language). Стрелками выберите нужный язык из списка. Эхолот Lucky Fishfinder FF518 поддерживает 12 языков.
3. Чувствительность
Нажимайте кнопку Вкл/Выкл + Меню, пока не высветится пункт Чувствительность (Sensitivity). Настройте чувствительность кнопками вверх и вниз. Используйте высокую чувствительность для очень чистой воды и большой глубины. Для воды грязной и мутной, снижайте чувствительность, чтобы на дисплее не отображались помехи.
4. Глубина
Нажимайте кнопку Вкл/Выкл + Меню, пока не высветится пункт Диапазон глубин (Depth Range). По умолчанию стоит автоматическая настройка, где эхолот настраивает картинку в соответствии с глубиной. Вручную можно настроить отображаемую глубину от 15 до 135 футов (4,5 м – 41,1 м). Если глубина будет больше выбранной, рельеф дна не будет отображён на экране.
5. Масштаб
Нажимайте кнопку Вкл/Выкл + Меню, пока не высветится пункт Масштаб (Zoom). По умолчанию стоит режим Авто, в котором верхний и нижний диапазоны глубины регулируются автоматически. В ручном режиме стрелками отрегулируйте масштаб верхнего или нижнего диапазона.
6. Сигнал глубины
Нажимайте кнопку Вкл/Выкл + Меню, пока не высветится пункт Сигнал глубины (Depth Alarm). Отрегулируйте глубину, на которой подаётся предупреждение о низкой глубине. Звуковой сигнал подаётся, если глубина меньше или равна установленной. Отключите сигнал, чтобы предупреждение не подавалось.
7. Сигнал присутствия рыбы
Нажимайте кнопку Вкл/Выкл + Меню, пока не высветится пункт Сигн. Рыбы (Fish Alarm). Выберите условия, при которых эхолот будет подавать звуковой сигнал. Есть три варианта: сигнал отключен / крупная рыба / крупная и мелкая рыба.
8. Обозначение рыбы
Нажимайте кнопку Вкл/Выкл + Меню, пока не высветится пункт Изображение рыбы (Fish Icon). Нажмите выключить, чтобы видеть

только «чистые» данные эхолота. Включите, чтобы прибор отображал рыбу на дисплее.

9. Режим энергосбережения

Нажимайте кнопку Вкл/Выкл + Меню, пока не высветится пункт энергосбережение (Power Save). Нажмите выключить для ночной рыбалки. Выберите либо включить, либо выключить чтобы активировать подсветку на желаемом уровне.

10. Единицы измерения глубины

Нажимайте кнопку Вкл/Выкл + Меню, пока не высветится пункт Глубина. Стрелками выберите нужные единицы измерения данных.

11. Единицы измерения температуры

Нажимайте кнопку Вкл/Выкл + Меню, пока не высветится пункт Един. Темп. Стрелками выберите нужные единицы измерения данных.

12. Нажимайте кнопку Вкл/Выкл + Меню, пока не высветится пункт Яркость. Стрелками отрегулируйте уровень яркости.

7. Уход

Следуйте этим простым правилам, чтобы обеспечить максимальную производительность вашего эхолота FF718LiC-W.

Если на устройство попали соленые брызги, протрите поверхности тканью, смоченной в пресной воде.

Не используйте химические чистящие средства для стекол — это может привести к растрескиванию линз. При чистке защитной линзы ЖК-дисплея используйте замшу и неабразивное мягкое моющее средство. Будьте осторожны, чтобы не поцарапать линзу.

Никогда не оставляйте устройство в закрытой машине или багажнике - чрезвычайно высокие температуры могут повредить электронику.

7.1 Уход за беспроводным датчиком

После использования беспроводного датчика в соленой воде, его необходимо промыть пресной водой после воздействия соленой воды для предотвращения коррозии.

Если ваш беспроводной датчик сонара остается вне воды в течение длительного периода времени, может потребоваться некоторое время, чтобы он смог начать работать, когда вы вернете его в воду. Маленькие пузырьки воздуха могут прилипнуть к поверхности беспроводного датчика

сонара и мешать его правильной работе. Протрите поверхность беспроводного датчика сонара влажной тканью, чтобы удалить их.

Никогда не оставляйте беспроводной датчик сонара в закрытой машине или багажнике - чрезвычайно высокие температуры, возникающие в жаркую погоду, могут повредить электронику.

8. Характерные неисправности и способы их устранения

1) FF718LiC-W теряет сигнал в беспроводном режиме пользователя.

Если FF718LiC-W в беспроводном режиме не может получить радиосигнал от беспроводного датчика сонара, дисплей перестанет обновляться, и через несколько секунд отобразится надпись NO SIGNAL. При потере приема или при извлечении беспроводного датчика сонара из воды более чем на несколько секунд будет отображаться, пока датчик беспроводного сонара не будет помещен обратно в воду и прием не будет восстановлен.

- В беспроводном датчике используется технология прямой видимости. Если между FF718LiC-W и беспроводным датчиком сонара поместить какие-либо объекты, прием может быть потерян.
 - Диапазон глубины датчика беспроводного сонара составляет от 2 до 147 футов (от 0,7 до 45 метров). Ошибочные показания могут возникать в водоемах глубиной менее 2 футов. Кроме того, из-за особенностей эхолота этот продукт не предназначен для использования в плавательных бассейнах или небольших закрытых водоемах.
 - Слишком быстрое движение беспроводного датчика сонара может привести к потере сигнала и зависанию экрана.
 - Проверьте баланс плавучести между беспроводным датчиком сонара и снастью; более 55 грамм погружают датчик в воду, вызывая потерю сигнала.
 - Радиус действия беспроводного датчика сонара может не достигать своего максимального радиочастотного расстояния 180 метров, если вода не ровная. Волны или рябь могут значительно уменьшить радиус действия.
- 2) На мелководье я получаю пропуски в показаниях дна и непостоянную индикацию глубины.

Беспроводной датчик сонара будет надежно работать в воде на глубине 2 фута (0,7 метра). Глубина измеряется с помощью беспроводного датчика сонара. Расстояние от беспроводного датчика сонара до FF718LiC-W более 100 метров может вызвать прерывистое отображение на экране. Чрезмерно бурная вода может привести к тому, что беспроводной датчик сонара погрузится в воду и снова потеряет сигнал.

- 3) На дисплее отображаются колеблющиеся значения глубины и чрезмерный беспорядок, в том числе вертикальные полосы, которые могут быть нарисованы на верхних значках рыб. Экран скачет и низ резко меняется; иногда вертикальная линия отсутствует или отображается черная линия сверху вниз.
- Этот скачок изображения на экране происходит из-за автоматического изменения глубины. Новая картинка, отображаемая в другом масштабе, не будет соответствовать предыдущей, уже построенной в другом масштабе. Вертикальные линии также могут появляться, поскольку радиосигнал от беспроводного датчика сонара теряется, а затем восстанавливается из-за неровной водной глади.

9. Технические характеристики

Эхолот

- Питание: 3,7 В литий-ионная батарея;
- ЖК-Дисплей: 2,8 дюйма.

Беспроводной датчик

- Питание: батарея CR-2032;
- Частота работы сонара: 125 кГц;
- Покрытие сонара: 90 градусов;
- Измерение глубины: от 0,7 до 45 метров;
- Измерение температуры воды: встроенный датчик;
- Частота беспроводной передачи данных: 433,92 МГц;
- Дальность беспроводной передачи данных: 100 метров.

Приятного использования!

Сайт: **minicam24.ru**

E-mail: **info@minicam24.ru**

Товар в наличии в 120 городах России и Казахстана

Телефон бесплатной горячей линии: **8(800)200-85-66**